

SUKCES^{ja}
w biznesie

• FUNDACJA RODZINNA

Marzec 2023

Ustawa o FR wchodzi w życie 22 maja 2023 r.

Ustawa o FR została przyjęta przez Sejm (po poprawkach Senatu) w dniu 26 stycznia 2023 r. Prezydent podpisał ustawę 6 lutego 2023 r. a ustawa została opublikowana w Dzienniku Ustaw 21 lutego 2023 r.

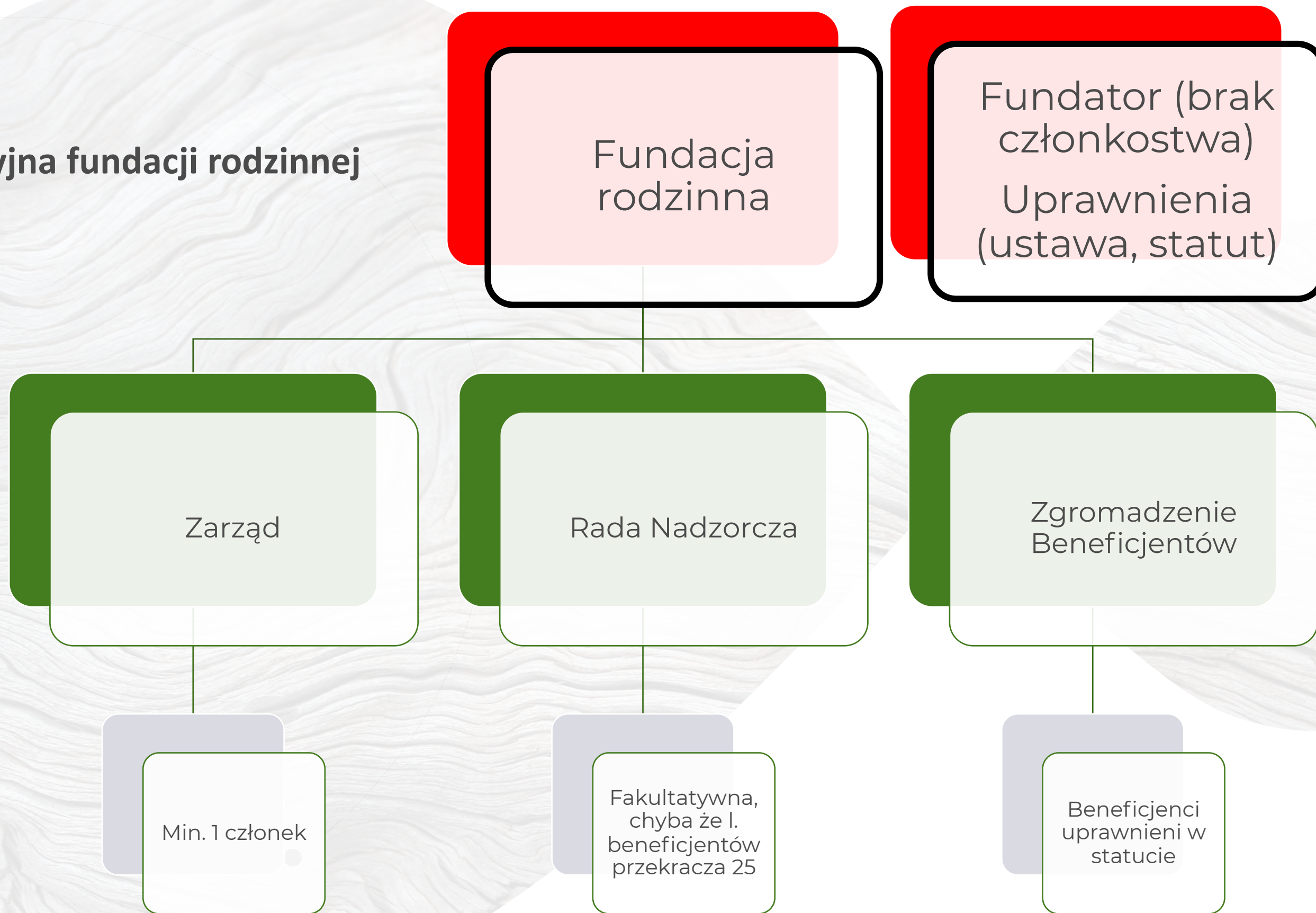
Fundacja rodzina została stworzona z myślą o sukcesji majątku w biznesie rodzinnym. Jest to rozwiązanie dla każdego, również dla tych fundatorów, którzy do kręgu beneficjentów chcą zaliczyć osoby niespokrewnione.

O fundacji rodzinnej

Zadania fundacji rodzinnej:

- poprawa otoczenia prawnego sukcesji
- stworzenie instrumentu umożliwiającego długoterminowe planowanie rodzinnych przedsięwzięć i inwestycji
- zapewnienie integralności aktywów i zabezpieczenie beneficjentów fundacji
- umożliwienie akumulacji kapitału w jednych rękach, a co za tym idzie zwiększenie możliwości inwestycyjnych oraz ułatwienie dystrybucji środków finansowych według wizji fundatora

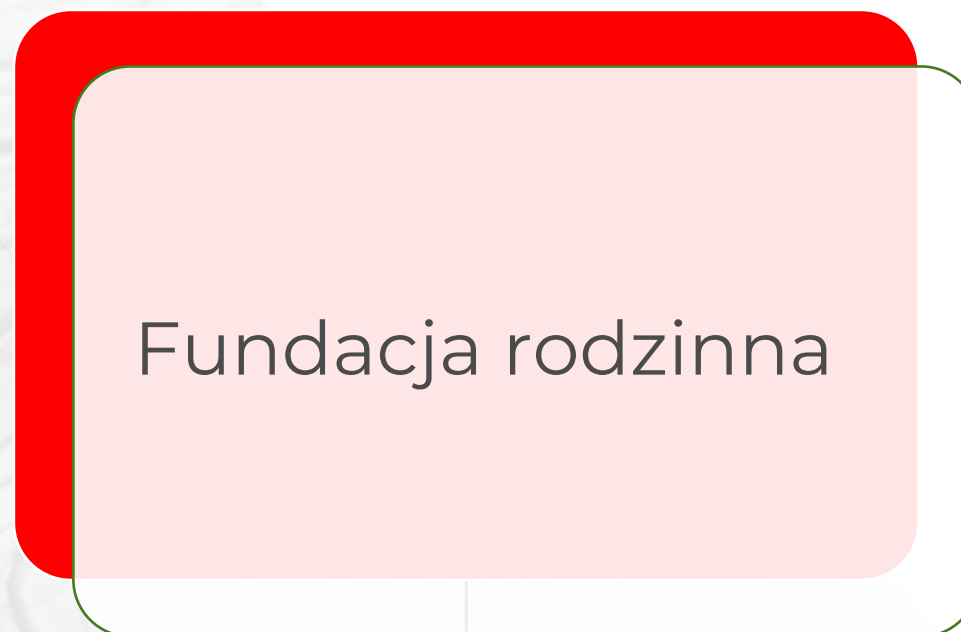
Struktura organizacyjna fundacji rodzinnej



Struktura

Nazwa prezentacji

Struktura majątkowa fundacji rodzinnej



Struktura

Nazwa prezentacji

●
Żeby założyć fundację rodzinną niezbędne jest:

- Powołanie jej w akcie założycielskim albo testamencie
 - Złożenie oświadczenia o utworzeniu fundacji w formie aktu notarialnego
 - przygotowanie statutu – najważniejszego dokumentu w FR
 - ustalenie organów fundacji
 - sporządzenie spisu majątku wnoszonego do fundacji
 - wniesienie mienia do fundacji (funduszu założycielskiego min. 100.000 PLN)
 - wpisanie do właściwego rejestru.
-

Fundacja – co warto wiedzieć?

Zanim podejmiesz decyzję o powołaniu fundacji zastanów się dlaczego, dla realizacji jakiego celu jej potrzebujesz?

Powołanie fundacji i przeniesienie do niej majątku oznacza zerwanie praw własności do majątku fundacji. Fundator oraz beneficjenci nie uzyskują udziałów w fundacji rodzinnej.

Powołanie fundacji powinno odbywać się wraz z oceną otoczenia biznesowego i rodzinnego, w tym w zakresie konsekwencji na gruncie prawa spadkowego (strukturyzacja sukcesyjna).

Fundacja – co warto wiedzieć?

Strukturyzacja majątku z wykorzystaniem fundacji rodzinnej powinna uwzględniać otoczenie podatkowe w tym ocenę konsekwencji podatkowych, jeżeli do fundacji wnoszone są akcje lub udziały w spółce prawa handlowego.

Powołanie fundacji wymaga wnikliwego przygotowania tekstu statutu fundacji rodzinnej – ma on bowiem działać i stanowić podstawę funkcjonowania FR po śmierci fundatora. Warto zadbać o niezbędne regulacje!

Fundacja – co warto wiedzieć?

Ustawa o FR zmienia zasady w prawie spadkowym w zakresie zachowku.

Przy obliczaniu zachowku nie dolicza się do spadku:

- funduszu założycielskiego fundacji rodzinnej wniesionego przed więcej niż dziesięciu laty, licząc wstecz od otwarcia spadku (śmierci fundatora)
- mienia w związku z rozwiązaniem fundacji rodzinnej otrzymanego przez osoby niebędące spadkobiercami albo uprawnionymi do zachowku przed więcej niż dziesięciu laty, licząc wstecz od otwarcia spadku.

Świadczenie od fundacji rodzinnej i mienie w związku z rozwiązaniem fundacji rodzinnej przekazane na rzecz uprawnionego do zachowku zalicza się na należny mu zachówek.

OPERATOR FUNDACJI – co warto wiedzieć?

Fundacja rodzinna to osoba prawna, która działa na podstawie ustawy. Jej działalność, relacje pomiędzy organami, realizowanie obowiązków informacyjnych i sprawozdawczych będzie wymagało specjalistycznej obsługi. Fundacja będzie mogła korzystać z zasobów s=zlokalizowanych w działalności operacyjnej albo z usług operatora.

Warto rozważyć wsparcie administracyjno – korporacyjne świadczone przez niezależny podmiot tzw. OPERATORA FUNDACJI. Warto porównać zalety i wady obsługi fundacji rodzinnej przez niezależny podmiot specjalizujący się w obsłudze fundacji rodzinnych do realizacji tych z wykorzystaniem zasobu własnego.

OPERATOR FUNDACJI – zakres usług

OPERATOR FR może dostarczyć następujące usługi:

- obsługa administracyjno – kancelaryjna
- zapewnienie adresu siedziby w RP
- współdzielenie powierzchni biurowej i obiektów biurowych
- usługi kadrowe
- usługi wsparcia IT oraz inne usługi pomocnicze
- usługi prawne i podatkowe
- obsługę relacji z doradcami i dostawcami usług, np. usług księgowych
- prowadzenie obliczeń wartości mienia w spisie mienia

OPERATOR FUNDACJI – zakres usług

OPERATOR FR może dostarczyć następujące usługi:

- prowadzenie listy beneficjentów
- obsługę wypłaty świadczeń na rzecz beneficjentów
- obsługa rozliczeń i transakcji dokonywanych przez FR – kontakt z bankami, domami maklerskimi, instytucjami rozliczeniowymi
- audytu i nadzoru w zakresie ryzyka oraz czynności dokonywanych w FR
- nadzoru nad lokatami FR - spółkami celowymi, emitentami
- ustalenie zasad strategii inwestycyjnej oraz kryteriów doboru lokat dla FR w formie regulacji wewnętrznej FR

Operator może pełnić funkcję audytora o ile nie świadczy usług dla fundacji rodzinnej (obowiązkowy audyt okresowy).

Jeżeli jesteś zainteresowany usługą OPERATORA i ofertą na świadczenie usług OPERATORA

✉ napisz do nas kancelaria@krvsiklaw.pl

Fundacja rodzinna nie będzie mogła prowadzić działalności gospodarczej, za wyjątkiem:

- zbywania mienia, o ile mienie to nie zostało nabyte wyłącznie w celu dalszego zbycia (WAŻNE: FR nie jest narzędziem optymalizacji podatkowej. Sprawdź czy cel biznesowy nie narazi Cię na ryzyko, np. klauzuli GAAR)
- najmu, dzierżawy lub udostępniania mienia do korzystania na innej podstawie
- przystępowania do spółek handlowych, funduszy inwestycyjnych, spółdzielni oraz podmiotów o podobnym charakterze, mających swoją siedzibę w kraju albo za granicą, a także uczestnictwa w tych spółkach, funduszach, spółdzielniach

Fundacja rodzinna nie będzie mogła prowadzić działalności gospodarczej, za wyjątkiem:

- nabywania i zbywania papierów wartościowych, instrumentów pochodnych i praw o podobnym charakterze
- udzielania pożyczek oznaczonym w ustawie podmiotom;
- obrotu zagranicznymi środkami płatniczymi należącymi do fundacji rodzinnej w celu dokonywania płatności związanych z działalnością fundacji rodzinnej
- produkcji przetworzonych w sposób inny niż przemysłowy produktów roślinnych i zwierzęcych
- gospodarki leśnej.

Prowadzenie działalności gospodarczej w zakresie wykraczającym poza dozwolony zakres objęte będzie podatkiem sankcyjnym!

Informacje podlegające ujawnieniu

Wpis do rejestru fundacji rodzinnych będzie obejmował szereg informacji, takich jak: nazwa, siedziba oraz adres fundacji rodzinnej, wysokość funduszu założycielskiego fundacji rodzinnej, imię i nazwisko, PESEL oraz adres do korespondencji każdego z członków organów, czas trwania fundacji rodzinnej, jeżeli jest oznaczony, wzmiankę o złożonym rocznym sprawozdaniu finansowym fundacji rodzinnej, sprawozdaniu z badania rocznego sprawozdania finansowego, dane beneficjentów uprawnionych do uczestniczenia w zgromadzeniu beneficjentów.

Dane dotyczące beneficjentów rzeczywistych fundacji rodzinnej będą gromadzone w Centralnym Rejestrze Beneficjentów Rzeczywistych prowadzonym przez ministra ds. finansów publicznych

Majątek FR

Fundację rodzinną będzie można wyposażyć w mienie na przykład poprzez darowiznę, tytułem spadku, zapisu windykacyjnego.

Darowiznę do fundacji będzie można wnieść na zasadach przewidzianych w ustawie.

Ustawodawca pod pojęciem mienia rozumie: własność i inne prawa majątkowe (w rozumieniu KC).

Fundator wnosi do fundacji rodzinnej mienie na pokrycie funduszu założycielskiego o wartości określonej w statucie, nie niższej niż 100.000 zł.

Kluczowe dla strukturyzacji fundacji będzie zaplanowanie sposobu wniesienia mienia dla fundacji (!)

Majątek FR – spis mienia

Fundator sporządza spis mienia wnoszonego do fundacji rodzinnej, na pokrycie funduszu założycielskiego.

Zarząd aktualizuje spis mienia i odpowiada za aktualność tego spisu.

W spisie mienia zamieszcza się: prawa majątkowe wniesione przez fundatora albo osoby inne niż fundator do fundacji rodzinnej, ze wskazaniem osoby wnoszącej mienie oraz z określeniem rodzaju i wartości każdego z wniesionych składników mienia, w wysokości określonej według stanu i cen z chwili ich wniesienia oraz ich wartości podatkowej.

Statut jest podstawowym dokumentem w FR

Statut fundacji rodzinnej:

- stanowi trzon fundacji;
- jest przejawem woli fundatora, który zakreśla w nim cele fundacji. To one będą drogowskazem przy interpretacji statutu, gdy fundator będzie niezdolny do realizowania swoich uprawnień.

Statut jest podstawowym dokumentem w FR

Statut reguluje działalność fundacji rodzinnej, wskutek czego decyduje o:

- sprawowaniu zarządu nad mieniem fundacji
- zasadach korzystania z dochodów przez beneficjentów
- polityce dystrybucji dochodów lub pozostawieniu ich na rozwój inwestycji fundacji.

- Fundator – osoba, która powołuje
- fundację rodzinną. Fundatorem może być osoba fizyczna mająca pełną zdolność do czynności prawnych.

Zadania fundatora:

- powołuje fundację
- ustanawia jej statut
- wskazuje beneficjentów i określa na jakich warunkach będą mogli korzystać z dochodów lub mienia fundacji rodzinnej
- wyposaża fundację w mienie
- ustanawia organy i zasady ich działania
- kształtuje cele i zasady fundacji.

● Beneficjent to osoba, której przysługują uprawnienia do świadczeń od fundacji

Beneficjentem może być:

- Fundator
- Osoba fizyczna inna niż fundator (w tym członek rodziny albo osoba trzecia)
- Organizacja pozarządowa

Beneficjentem jest ta osoba która zgodnie ze statutem może otrzymać świadczenie od fundacji.

Beneficjenta fundacji umieszcza się na liście beneficjentów.

Organy FR

Organami FR są:

- Zarząd (organ obowiązkowy)
- Rada nadzorcza (organ fakultatywny, a obowiązkowy gdy jest ponad 25 beneficjentów)
- Zgromadzenie beneficjentów (organ tworzony przez beneficjentów uprawnionych na podstawie statutu do udziału w zgromadzeniu)

Dokumenty w fundacji rodzinnej

Dokumenty w FR:

- Statut FR
- Regulamin pracy organów fundacji (w tym zarządu, zgromadzenia beneficjentów, rady nadzorczej)
- List intencyjny fundatora lub beneficjenta;
- Polityka inwestycyjna
- Spis majątku
- Lista beneficjentów.

Założenie fundacji rodzinnej

Powołanie fundacji rodzinnej rodzinnej to koszty:

- Obsługi prawnej lub prawnopodatkowej strukturyzacji fundacji i wnoszonego do niej mienia
- Obsługi OPERATORA FR albo innej obsługi świadczonej przez wyspecjalizowane podmioty, w tym usługa księgową.

Założenie fundacji rodzinnej

Szacujemy, że orientacyjny koszt obsługi prawnej założenia FR nieprowadzącej działalności gospodarczej to ok 50.000 złotych netto.

Szacujemy, że podstawowy koszt obsługi OPERATORA kształtować się będzie w kwocie opłaty rocznej w wysokości kilkudziesięciu tysięcy złotych. Kwotę tę powiększać będzie usługa wykraczająca ponad podstawowy zakres oraz koszt prowadzenia działalności gospodarczej, oraz księgowość. Zakres usług wskazanych wyżej oraz ich koszt wymaga indywidualnego przygotowania i kalkulacji.

Jeżeli jesteś zainteresowany wyceną usługi prawnej oraz usługi OPERATORA

■ napisz do nas kancelaria@krysiklaw.pl

Założenie fundacji rodzinnej

Wpływ na wysokość kosztów będzie miało:

- czy w organach fundacji będą zasiadały osoby „od operatora”
- liczba obsługiwanych posiedzeń organów FR
- zakres obsługi kancelaryjnej FR
- czy fundator będzie wносił mienie jednorazowo, czy w inny sposób, po założeniu FR
- liczba fundatorów

Założenie fundacji rodzinnej

Wpływ na wysokość kosztów będzie miała:

- liczba beneficjentów, w tym będących członkami zgromadzenia beneficjentów
- częstotliwość audytu ustawowego
- skład mienia wniesionego do FR (prowadzenie przez FR działalności gospodarczej)
- inne okoliczności dotyczące fundatora, beneficjentów, otoczenia biznesowego i rodzinnego fundatora

Podatki w fundacji rodzinnej

Zwolnienie z CIT – opodatkowanie dochodów fundacji następuje dopiero na etapie ich dystrybucji pomiędzy beneficjentów

Zwolnienie z PIT – fundator i beneficjenci z najbliższej rodziny fundatora skorzystają ze zwolnienia z PIT podczas dystrybucji dochodów fundacji; beneficjenci spoza powyższej grupy zapłacą 15 proc. PIT

Wniesienie mienia do fundacji przez fundatora jest **neutralne podatkowo**

Świadczenia dla beneficjentów nie podlegają opodatkowaniu od spadków i darowizn

Podatki w fundacji rodzinnej

Działalność pozakatalogowa - w zakresie w jakim fundacja rodzinna prowadzi działalność gospodarczą wykraczającą poza zakres określony w art. 5 ustawy **stawka podatku dochodowego wynosi 25%**

Fundacja rodzinna jest objęta podatkiem od przychodu z budynków

Utrata przez spółkę możliwości korzystania z estońskiego CIT w przypadku, gdy jej wspólnicy są fundatorami bądź beneficjentami fundacji rodzinnej

KONTAKT

r. pr. Agnieszka Krysik

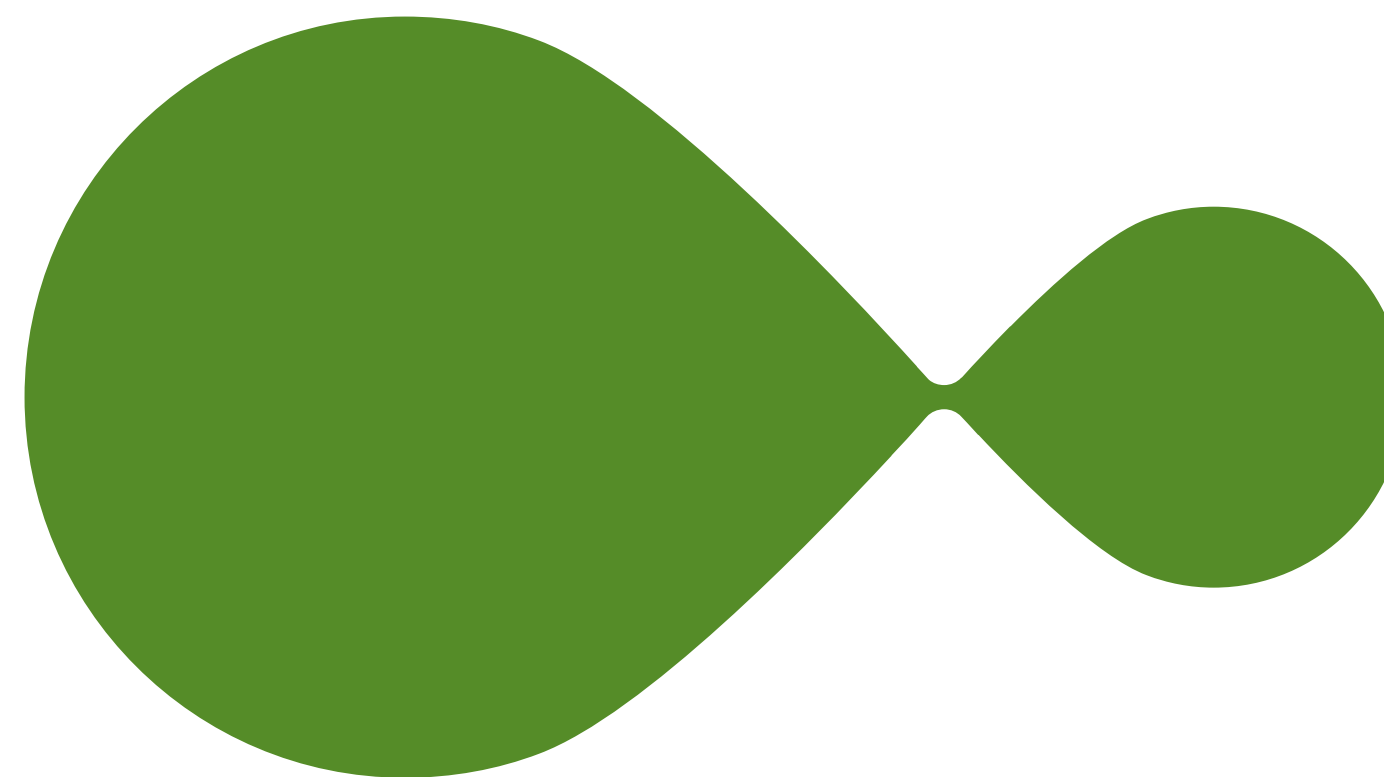
Email: agnieszka.krysik@krysiqlaw.pl

Mobile: +48 668 810 011

www.krysiqlaw.pl

NIP: 8261984749

Biuro: ul. Szara 10, 00-420 Warszawa



Nasze portale:



www.krysiqlaw.pl – strona internetowa kancelarii

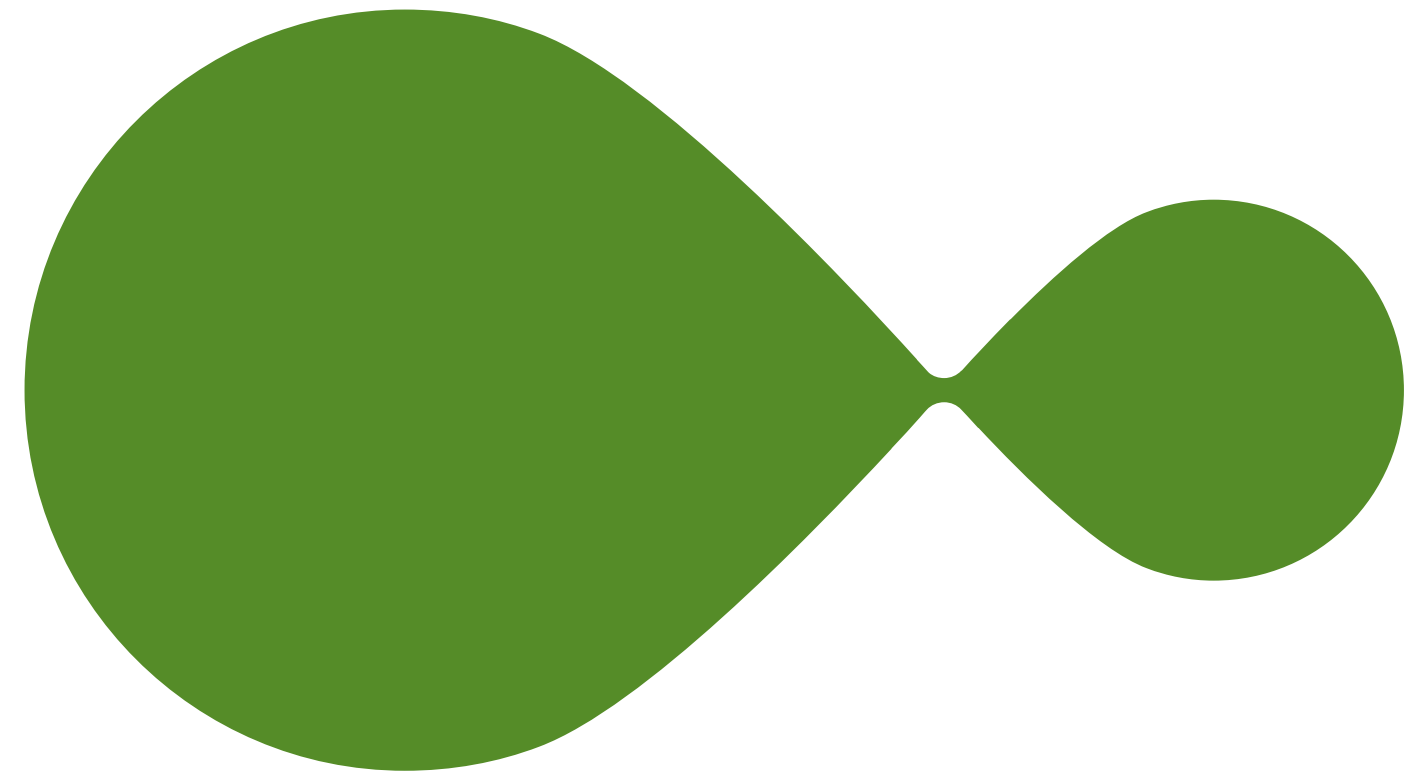
www.fundacjerodzinne.pl – portal poświęcony fundacjom rodzinnym

www.wsukcesji.pl – blog mec. Agnieszki Krysiq poświęcony procesowi sukcesji w firmach rodzinnych

Przygotowaliśmy również cyfrowy produkt prawny w postaci **WZORÓW DOKUMENTÓW SUKCESYJNYCH**, które znajdą Państwo w naszym SKLEPIE: <https://sklep.krysiqlaw.pl>

Nasza oferta będzie się rozwijać!





Copyright © KRYSIKLAW

Wszelkie prawa zastrzeżone. Opracowanie nie powinno być traktowane jako jakakolwiek forma indywidualnego doradztwa prawnego.

Niniejsze opracowanie nie stanowi oferty w rozumieniu KC.